



LIVRET D'ACCUEIL



Maternité



ELSAN

SANTÉ ATLANTIQUE

Votre parcours de grossesse

à Santé Atlantique

Mois	SA		
1 ^{er}	1	Fécondation	
	2		
	3		
	4		
	5		
	6		
2 ^e	7	Consultation médicale de début de grossesse	
	8		Bilan de grossesse Sérologie
	9		
	10		
11			
3 ^e	12	Consultation 3 ^e mois	1 ^{ère} échographie
	13		
	14		
	15		
	16		
4 ^e	17	Consultation 4 ^e mois	Entretien prénatal sage-femme à tout moment de la grossesse 02 40 95 82 82 ou secrétariat de votre gynécologue
	18		
	19		
	20		
5 ^e	21	Consultation 5 ^e mois	2 ^e échographie
	22		
	23		
	24		
6 ^e	25	Consultation 6 ^e mois	Biologie 6 ^e mois Test de dépistage diabète Facultatif
	26		
	27		
	28		
	29		
7 ^e	30	Consultation 7 ^e mois	3 ^e échographie
	31		
	32		
	33		
8 ^e	34	Consultation 8 ^e mois	Réunion « Se préparer au jour J » (film, infos, échanges), 02 40 95 82 82 ou secrétariat de votre gynécologue
	35		
	36		
	37		
9 ^e	38	Consultation 9 ^e mois	J'accouche à Santé Atlantique
	39		
	40		
	41		
	42		
			Information maternité - Materniteam materniteam@polyclinique-atlantique.fr ou 02 40 95 81 20
			Inscription à Santé Atlantique  Contactez au plus tôt le gynécologue obstétricien de votre choix
			Déclaration de grossesse CAF et CPAM (date limite S15)
			Prise en charge à 100% CPAM
			Début des cours de préparation à la naissance Contactez dès le 4 ^e mois une sage-femme libérale
			Consultation Anesthésiste Prendre RDV dès le 6 ^e mois : 02 40 95 83 83 ou en ligne sur Doctolib.fr
			Congé maternité Voir dates CAF selon les cas

De nombreux ateliers thématiques vous sont proposés tout au long de votre grossesse et après la naissance.

 Rendez-vous sur la page Facebook : Maternité Santé Atlantique.



La maternité Santé Atlantique vous accueille

Notre équipe est fière que vous l'ayez choisie.

Garantir des soins de qualité et votre sécurité, assurer votre confort, offrir notre sourire sont les éléments indispensables pour être dignes de la confiance que vous nous accordez.

Vous trouverez dans ce livret toutes les informations utiles à votre hospitalisation. Nous vous souhaitons un séjour le plus agréable possible.

La Direction

Le Président de la Commission
Médicale d'Établissement

Plan de l'établissement

Située à l'ouest de l'agglomération nantaise, Santé Atlantique regroupe sur le site de Saint-Herblain des spécialités chirurgicales et obstétricales.

Stationnement :

Lors de votre pré-admission à la maternité, le PASS Naissance, vous sera remis. Il vous permettra d'accéder gratuitement au parking jusqu'à la fin de votre séjour.





Les soins hospitaliers sont pris en charge par l'assurance maladie et les assurances complémentaires dans les mêmes conditions au sein des hôpitaux publics, des cliniques et hôpitaux privés.

Les services de la maternité

- Le service de soins mère-enfant réparti sur deux étages
- Le service de grossesse pathologique
- Le service de chirurgie gynécologique
- Le service de néonatalogie

L'unité naissance

- Une salle de travail physiologique
- Des salles d'accouchement
- Une salle de réanimation néonatale
- Deux salles d'intervention (césarienne) et une salle de réveil attenante

Maternité de type IIa

L'établissement dispose d'un service de néonatalogie pouvant accueillir les nouveau-nés nécessitant une surveillance particulière.

A la découverte de la maternité

La maternité Santé Atlantique met tout en œuvre pour vous faciliter l'accès aux informations liées à votre grossesse.

■ Le service Materniteam

Vous avez des questions – non médicales – sur votre grossesse ?

Une interlocutrice unique est disponible pour vous renseigner sur vos démarches, votre parcours de grossesse et vous présenter la maternité.

☎ **02 40 95 81 20**

✉ **materniteam@polyclinique-atlantique.fr**

📘 maternité Santé Atlantique

📱 Application

📱 Materniteam - mon suivi de grossesse



Les ateliers

Découvrez les thématiques (allaitement, gestes de premier secours...) détaillées sur notre page facebook, ainsi que la réunion hebdomadaire « Se préparer au jour J », accessible sur inscription auprès du secrétariat de votre gynécologue-obstétricien.

■ La visite virtuelle

Elle est accessible en ligne sur les pages « Maternité » de notre site internet.

■ Les web-émissions de la maternité

Retrouvez-les sur notre site internet. Le bien-être du bébé, après l'accouchement, la place du papa... et bien d'autres sujets expliqués et illustrés par les professionnels de santé de la maternité.

L'offre de soins

- Gynécologie-obstétrique
- Endocrinologie
- Entretien prénatal sage-femme
- Consultation psychologie
- Consultation addictologie
- Préparation à la naissance (sages-femmes libérales)
- Consultation et surveillance de fin de grossesse
- Néonatalogie - Unité Kangourou
- Dépistage de l'audition
- Réunion de conseils de sortie
- Relais naissance

Votre inscription

Comment s'inscrire à la maternité ?

■ Etape 1

Compléter le formulaire « Comment s'inscrire à la maternité » accessible dans la rubrique « Maternité » sur le site www.polyclinique-atlantique.fr (ou www.santeatlantique.fr)

La validation de ce formulaire vous permettra de recevoir un e-mail « Réaliser votre inscription à la maternité Santé Atlantique ».

■ Etape 2

Télécharger et compléter le dossier d'inscription transmis dans l'e-mail « Réaliser votre inscription à la maternité Santé Atlantique ».

■ Etape 3

Prendre votre rendez-vous de « pré-admission » pour déposer votre dossier d'inscription complété grâce à l'agenda en ligne accessible dans l'e-mail « Réaliser votre inscription à la maternité Santé Atlantique ».

Ce rendez-vous - porte E ne peut se faire que suite à votre 1ère échographie. Vos pièce d'identité, carte vitale et carte de mutuelle seront indispensables.

La chambre individuelle

En fonction des disponibilités, une chambre

individuelle peut être mise à votre disposition. Sa réservation doit impérativement être effectuée dès votre inscription. Renseignez-vous, la facturation complémentaire (tarifs en annexe) peut être prise en charge par votre complémentaire santé (mutuelle).

Votre identité = Votre sécurité

Durant votre séjour, vous serez identifiée selon les données inscrites sur votre carte nationale d'identité. Par ailleurs, un bracelet d'identification vous sera posé dès votre entrée et devra être conservé durant tout le séjour. Dès sa naissance, votre bébé aura également des bracelets permettant de l'identifier.

Nous vous devons la transparence

Santé Atlantique et les médecins y exerçant sont conventionnés. Certains praticiens peuvent pratiquer un complément d'honoraires qui figure sur la facture en sus des frais de séjour. Il est non remboursé par la sécurité sociale, mais généralement pris en charge par votre mutuelle. Il doit faire l'objet d'une information écrite (devis)



Urgences Maternité 24h/24 et 7j/7

☎ **02 40 95 84 34**

Votre suivi médical de grossesse

Au cours de votre grossesse, vous avez la possibilité de consulter les gynécologues-obstétriciens et les sages-femmes de la maternité :

☎ **02 40 95 82 82**



L'entretien prénatal sage-femme

A partir du 4^e mois de grossesse, vous pouvez bénéficier d'un entretien individuel ou en couple avec une sage-femme de la maternité. Ce temps d'écoute et d'échange est proposé gratuitement. Prenez rendez-vous auprès de la secrétaire de votre gynécologue-obstétricien.

La consultation d'anesthésie

Une consultation d'anesthésie, nécessaire avant votre accouchement, doit avoir lieu au cours du 8^e mois de grossesse. En cas de traitement en cours, pensez à apporter vos ordonnances.

Prenez rendez-vous dès le 6^e mois auprès du secrétariat des anesthésistes :

☎ **02 40 95 83 83**

ou en ligne sur **Doctolib.fr**

La consultation se tiendra dans le bâtiment D, niveau Rdc, cabinet d'anesthésie n° 2.

La préparation à la naissance

Pour votre préparation à la naissance, vous pouvez prendre contact avec une sage-femme libérale de votre choix, proche de votre domicile.

La réunion "Se préparer au jour J"

Animée par une sage-femme de la maternité, cette réunion hebdomadaire s'adresse aux futurs parents en fin de grossesse afin de présenter le parcours du jour de l'accouchement et le séjour qui suit. Inscrivez-vous auprès du secrétariat de votre gynécologue-obstétricien.

Les consultations gratuites à votre disposition

■ Consultation psychologie

Si vous le désirez, une prise en charge psychologique peut être assurée pendant la grossesse, l'hospitalisation, et jusqu'à la fin du congé maternité.

Prenez rendez-vous auprès du secrétariat de votre gynécologue-obstétricien.

■ Consultation addictologie

Une consultation avec un spécialiste de l'addiction est en place à la maternité afin d'échanger et/ou prendre en charge les consommations à risques : tabac, alcool, cannabis, médicaments, autres drogues et troubles du comportement alimentaire.

Cette consultation s'articule avec les professionnels de santé : gynécologues, sages-femmes, assistante sociale et psychologues. Prenez rendez-vous auprès du secrétariat de votre gynécologue-obstétricien.

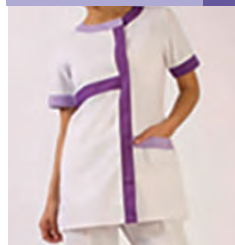
Le service de Grossesses à Haut Risque (GHR)

Nous accueillons à la maternité les futures mères présentant une grossesse pathologique qui, de par ses antécédents ou son évolution, induit une situation obstétricale à risque pour la mère et/ou le fœtus (menace d'accouchement prématuré, hypertension artérielle, retard de croissance intra-utérin...). La surveillance et les soins sont faits jour et nuit par une équipe pluridisciplinaire. La durée d'hospitalisation est variable (de quelques jours à plusieurs semaines) en fonction de la pathologie.

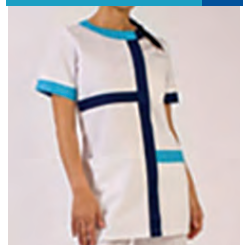
Reconnaître l'équipe qui vous entoure

Différentes catégories de professionnels participent à votre prise en charge. Chaque fonction se distingue par un code couleur repérable sur les tenues.

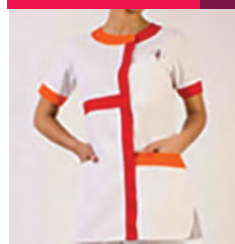
INFIRMIERE, PUERICULTRICE,
SAGE-FEMME



AIDE-SOIGNANTE
AUXILIAIRE DE PUERICULTURE



APPROVISIONNEUR
PREPARATRICE PHARMACIE



AGENT DE SERVICE
BRANCARDIER



Une équipe à votre écoute

Ce qu'il faut apporter le jour de l'accouchement

Maman

- 1 tenue de nuit
- des chaussons propres
- 1 bouteille d'eau
- 1 brumisateuse d'eau
- CD ou lecteur MP3
- Facultatif : 1 drap de bain ou peignoir, un maillot de bain (salle de travail physiologique)

Bébé

- 2 bodys ou 2 brassières en coton
- 2 pyjamas
- 2 brassières chaudes (laine...)
- 1 bonnet
- 2 paires de chaussettes
- 1 turbulette

Vos documents

Documents médicaux

- Carte de groupe sanguin (indispensable)
- Tous les bilans sanguins réalisés pendant la grossesse (prises de sang, analyses d'urine, prélèvement vaginal...)
- Echographies
- Ordonnances si traitement en cours
- Radios du bassin (si prescrites)
- Carnet de maternité (si vous en avez un)

Documents administratifs

- Livret de famille et/ou reconnaissance anticipée
- Carte Nationale d'Identité (ou passeport)
- Carte Vitale
- Carte de complémentaire santé (mutuelle)
- Feuille d'autorisation de soins en maternité (à télécharger dans l'e-mail "Réaliser votre inscription à la maternité Santé Atlantique")
- Livret d'accueil de la maternité



Ce qu'il faut apporter pour le séjour

Maman

- Tenues de jour et de nuit
- Linge de toilette (serviettes, tapis de bain...)
- Nécessaire de toilette (savon, dentifrice...)
- Peignoir et paire de chaussons
- Serviettes hygiéniques
- Stylo
- Pour l'allaitement maternel :
 - Tenues ouvertes sur le devant
 - Soutiens-gorge appropriés

Bébé

- 6 bodys
- 6 pyjamas
- 3 ou 4 brassières chaudes (laine...)
- Turbulette
- 6 bavoirs
- Chaussettes
- 4 serviettes de toilette
- Thermomètre médical électronique simple
- Brosse à cheveux et peigne
- Tenue de sortie
- Siège-auto dos à la route

Les couches, les produits de toilette pour votre bébé, ainsi que les biberons et le lait vous seront fournis pendant le séjour. Prévoyez le nécessaire pour votre retour à la maison.



Mes médicaments à la maternité

Je vais séjourner à la maternité

A quoi correspond mon traitement personnel ?

Mon traitement personnel représente l'ensemble des médicaments que je prends au moment de mon admission à la clinique.

Que dois-je prévoir pour mon traitement ?

- J'apporte mes dernières ordonnances (généraliste/spécialiste).
- J'apporte une boîte de chacun de mes médicaments habituels.
- Je signale au médecin et à l'équipe soignante les médicaments que je prends sans ordonnance (automédication, phytothérapie, etc...).

Si je n'ai pas le temps de tout préparer, je demande à l'un de mes proches d'apporter mes médicaments et mes ordonnances à l'attention du médecin de la clinique.

Pendant mon séjour

Que dois-je faire de mes médicaments à mon arrivée ?

- A mon arrivée, je remets tous mes médicaments à la sage-femme, par mesure de sécurité.
- Mes médicaments seront isolés et identifiés à mon nom, dans un espace dédié et sécurisé.
- Exceptionnellement, avec l'accord du médecin, mes médicaments peuvent être utilisés, le temps de l'approvisionnement, par la pharmacie de la clinique.

Quels traitements vais-je recevoir durant mon séjour à la clinique ?

- Pendant mon hospitalisation, le médecin adapte mon traitement habituel à mon état de santé.
- Tous les médicaments sont fournis par la pharmacie de la clinique et donnés par la sage-femme.
- Certains médicaments peuvent être maintenus, modifiés ou arrêtés.

- Le nombre, la forme, la couleur, la présentation des médicaments que l'on va me donner peuvent être différents de mon traitement habituel.
- Selon le traitement, je peux bénéficier d'informations sur le bon usage des médicaments.

Ce que je dois faire

Informez le médecin ou la sage-femme :

- En cas de difficulté à prendre mes médicaments (difficulté à avaler, etc.).
- En cas d'effets indésirables.
- Poser des questions pour comprendre mon traitement.

Ce que je ne dois pas faire

- Prendre des médicaments à l'insu du médecin ou de la sage-femme.
- Stopper mon traitement sans informer les soignants.

A ma sortie

Que devient mon traitement personnel ?

- Le médecin me remet une ordonnance de sortie adaptée à mon état de santé.
- Le traitement peut être différent de celui que je prenais avant l'hospitalisation.
- Je n'hésite pas à poser des questions sur les nouveaux médicaments prescrits et sur ceux qui sont arrêtés.

Mon traitement personnel me sera-t-il restitué ?

- Oui, les médicaments remis à l'entrée vous seront restitués. N'hésitez pas à les demander à la sage-femme en cas d'oubli.
- Avec votre accord, les médicaments arrêtés par le médecin pourront être détruits par la pharmacie de la clinique.

Urgences Maternité 24h/24 et 7j/7

☎ 02 40 95 84 34

A votre arrivée Porte E, de jour comme de nuit, vous serez accueillie et orientée vers l'unité naissance.

La salle d'accouchement

Tout au long du travail, de l'accouchement et des deux heures de surveillance après la naissance, vous serez accompagnée par une sage-femme et une auxiliaire de puériculture.

Vous trouverez, à votre disposition dans chaque salle, un ballon et une galette pour vous mobiliser pendant le travail. Vous pourrez également, si vous le souhaitez, accéder à la salle de travail physiologique.

Une équipe médicale (gynécologue-obstétricien, anesthésiste et pédiatre) est présente 24h/24 pour vous prendre en charge dans les meilleures conditions.

La salle de travail physiologique

Nos équipes seront à votre écoute pour répondre à vos souhaits de prise en charge tout en assurant votre sécurité et celle du bébé. En accord avec votre gynécologue-obstétricien, l'unité naissance mettra à votre disposition une salle de travail physiologique, espace de détente moins médicalisé, qui propose différents ateliers :

- Baignoire pour aider à la relaxation et grand divan de détente
- Ballon de mobilisation du bassin et liane d'étirement propice au bon déroulement du travail
- Radio, lecteur CD, station smartphone et MP3.

La naissance aura lieu ensuite dans la salle d'accouchement dotée des équipements adaptés et sécurisés.

Le peau à peau

Moment de connexion aux bienfaits avérés, un premier peau à peau avec votre nouveau-né vous sera proposé après l'accouchement ou la césarienne. Le papa pourra également le réaliser.

La césarienne

Votre enfant va naître par césarienne. Afin de préparer l'intervention votre gynécologue-obstétricien vous remettra un document explicatif.

Le jour de l'intervention, l'accompagnant de votre choix pourra être présent pendant toute l'intervention et pendant la période de surveillance en salle de réveil (2h minimum). Il lui sera proposé d'accompagner la sage-femme pour assister aux premiers soins et à l'examen de votre bébé.

Quelques rappels concernant votre préparation :

- Douche et shampoing au savon habituel, ongles coupés et dents brossées
- Pas de maquillage, vernis à ongles (classique ou gel), bijoux, piercing ou lentilles de contact
- Pas de rasage, parfum ou déodorant.



Prévenir, traiter ou soulager la douleur, c'est possible

L'ensemble des professionnels est mobilisé par le CLUD (Comité de LUTte contre la Douleur) et est à votre écoute pour l'évaluation et la prise en charge de la douleur.

Des outils d'évaluation, de prévention et de traitement sont utilisés pour prendre en charge votre douleur et celle de votre enfant.

Le salon des accompagnants

L'unité naissance dispose d'un salon destiné aux accompagnants accessible durant le travail et l'accouchement.

Équipé de fauteuils, d'une télévision, de magazines et d'une machine à café gratuite, il permet aux futurs papas ou autres personnes accompagnantes de profiter d'un espace qui leur est dédié.



Les modalités administratives

Votre admission

Le moment venu, un membre de votre entourage sera invité à se présenter au bureau Admissions/ sorties afin de régulariser votre dossier. Si votre arrivée a lieu en dehors des horaires d'ouverture, **votre admission devra être confirmée au plus vite.**

Admissions

Niveau 0 - Porte E

Du lundi au samedi : 9h00 - 17h00

Dimanche : 9h30 - 17h00.

La déclaration de naissance

La déclaration de naissance est obligatoire et doit être accomplie dans les 5 jours suivant la naissance dans le service d'État Civil du lieu de naissance de l'enfant. Tout oubli expose à des démarches juridiques complexes et onéreuses. Pour faciliter cette déclaration, **nous vous conseillons de la faire durant votre séjour** à la maternité en profitant du bureau d'État Civil à votre disposition au sein de Santé Atlantique.

Bureau d'Etat civil

Niveau 1 - Porte E

Lundi, mardi, mercredi, vendredi :

8h45 - 12h15 et 13h30 - 16h15

Jeudi : 14h00 - 16h30

Les pièces à fournir :

- La pièce d'identité du déclarant
- Le certificat du médecin accoucheur
- Le livret de famille (s'il y a lieu)
- Les pièces d'identité de chacun des parents
- L'acte de reconnaissance anticipée (s'il y a lieu)
- Le certificat de coutume pour les parents étrangers : il édicte les règles d'attribution du nom de famille selon la loi étrangère.



En unité de soins mère-enfant

Après votre accouchement, vous serez dirigée vers une des unités de soins mère-enfant. Vous retrouverez dans chacune d'elles :

- **Une nurserie individuelle** dans chaque chambre permet de changer ou de donner le bain à votre bébé en toute sécurité et de respecter son sommeil.
- Une nurserie principale est à votre disposition pour accueillir votre bébé en cas de déplacements ponctuels en dehors du service.

Une équipe impliquée dans les soins de développement

- Favoriser un environnement calme, reposant évitant toute surstimulation pour votre bébé.
- Favoriser l'installation de l'enfant dans une position rassurante et confortable.
- Respecter le rythme de votre bébé en observant et repérant les phases d'éveil/de sommeil pour adapter ses temps de soins.
- Respecter son rythme alimentaire en fonction de ses capacités et de ses besoins.
- Intégrer les parents dans l'apprentissage des soins et favoriser le peau à peau.
- Encourager la proximité parents/bébé de jour comme de nuit

Le déroulé classique d'une journée

Après votre petit-déjeuner et votre douche, la matinée sera consacrée à la surveillance médicale et para-médicale : passage du médecin, de la sage-femme ou de l'infirmière et de l'équipe de nurserie.

Puis, en nurserie principale ou, **à votre demande, dans la nurserie individuelle de votre chambre**, vous serez entourée pour réaliser les soins d'hygiène et le bain de votre bébé.

Suite au déjeuner, le début de l'après-midi sera réservé à votre repos. A partir de 15h vos proches pourront vous rendre visite.

En soirée, après le dîner et le passage de l'équipe de nuit, vous pourrez vous reposer en compagnie de votre bébé.

Le respect du bébé et de son propre rythme sera une priorité dès la naissance. Votre bébé s'habitue à de nouvelles sensations : faim, digestion, change... Ces découvertes se feront auprès de ses parents qui apprendront à comprendre ses réactions, ses pleurs et ses souhaits. C'est pourquoi il sera essentiel de garder votre bébé près de vous le plus souvent possible, pour répondre à ses demandes et prendre le temps de le connaître. Vous aurez néanmoins la possibilité de le confier ponctuellement à la nurserie principale de jour comme de nuit si nécessaire.

Le dépistage de l'audition

Une prise en charge précoce permet un développement optimal des capacités de l'enfant. C'est la raison pour laquelle un test de dépistage précoce par otoémissions acoustiques est aujourd'hui systématiquement proposé à tous les bébés durant leur séjour en maternité.

L'équipe s'engage à soutenir et respecter le choix concernant l'alimentation du bébé et à vous encourager dans votre projet.

Hygiène, tous concernés

Nous sommes tous concernés par la prévention des infections nosocomiales : patients, soignants, visiteurs.

L'équipe opérationnelle d'hygiène et les professionnels de santé de l'établissement ont mis en place des mesures préventives :

- L'hygiène des mains est au cœur de la prévention de transmission des infections, n'hésitez pas à utiliser la solution hydro-alcoolique ou un lavage simple à l'eau et au savon avant de vous occuper de votre bébé.
- Un masque chirurgical peut être fourni à la demande par le personnel si vous êtes enrhumée ou si vous toussiez.
- Un entretien de votre chambre et des locaux est réalisé quotidiennement par le personnel.

Nous vous remercions de votre implication dans le respect de ces précautions nécessaires en collectivité.

En cas de difficultés

En cas de difficultés durant votre séjour, n'hésitez pas à en parler à la responsable du service. Cette rencontre pourra se faire en toute confidentialité.



En néonatalogie

Si l'état de santé de votre bébé nécessite une surveillance médicale particulière, il sera transféré dans l'unité de néonatalogie. Nous mettrons tout en œuvre afin de vous permettre de rester proche de votre enfant :

- Vous serez les bienvenus dans la participation aux soins et à l'alimentation.
- Vous pourrez venir voir votre bébé à tout moment.
- Vous pourrez rencontrer le pédiatre de garde.

Si votre enfant est hospitalisé en néonatalogie, il sera nécessaire de vous rendre au bureau des admissions (voir page 9) afin d'assurer les formalités administratives.

Un transfert au CHU pourra être envisagé par le pédiatre.

Offre hôtelière*

Les repas

Préparés par notre équipe qualifiée dans la cuisine centrale de Santé Atlantique, des repas équilibrés et variés sont réalisés selon un plan alimentaire élaboré par une équipe de diététiciens.

L'hygiène alimentaire est contrôlée périodiquement par un laboratoire agréé.

Les horaires de distribution ont été définis afin de favoriser un temps de prise de repas suffisant pour le patient tout en répondant aux contraintes d'hygiène, de sécurité et d'organisation des services.

Les repas sont desservis environ une heure après et ne peuvent être réchauffés. Tout repas venant de l'extérieur n'est pas pris en charge.

Horaires des repas

- A partir de :
- 7h30 : Petit déjeuner
 - 12h00 : Déjeuner
 - 18h30 : Dîner

Lors de votre séjour, si nécessité médicale, une équipe de diététiciens est à votre disposition.



Les forfaits chambre individuelle*

Notre maternité s'engage continuellement à développer une offre hôtelière répondant à vos souhaits.

Différents forfaits de chambre individuelle vous sont proposés (selon disponibilité).

- Le forfait Cosy®
- Le forfait Baby®
- Le forfait Family®

Notre chambre Premium, spacieuse et aux nombreuses prestations pour vous et votre accompagnant, complète notre offre hôtelière.

Retrouvez le détail des prestations et les tarifs sur la fiche de frais de séjour.



Les prestations pour votre accompagnant*



Si vous êtes installée en chambre individuelle, un lit accompagnant peut être mis à votre disposition (limité à une personne adulte). Le petit-déjeuner est compris dans la formule



Un repas peut être servi à la personne qui vous accompagne (menu du jour impérativement), dans les mêmes conditions d'hygiène alimentaire que celles précitées.

Suppléments facultatifs*

En chambre double, vous pouvez bénéficier de prestations qui donnent lieu à un supplément :

Télévision

Les chambres doubles sont équipées de casques individuels et d'un téléviseur par lit.

Internet

Une connexion à internet est possible depuis votre chambre. Identifiant et code d'accès vous sont remis à votre arrivée.

Téléphone

Vous disposez dans votre chambre d'une ligne directe. Son ouverture se fait au bureau des admissions.

Objets de valeur

Nous vous recommandons de ne pas apporter d'objets de valeur lors de votre séjour. Nous mettons néanmoins à votre disposition un coffre dans votre chambre. L'établissement décline toute responsabilité en cas de perte ou de vol.

*Pour les tarifs, référez-vous à la fiche de frais de séjour remise avec ce livret.

Vie quotidienne

Visites

Pour votre repos et des soins de qualité, les visites de vos proches sont autorisées **de 15h à 19h**.

Nous vous remercions de respecter un nombre de visiteurs raisonnable, spécifiquement en chambre double.

Dans le cadre de la prévention du risque infectieux, Il est souhaitable que vous ne receviez **pas plus de deux personnes en même temps**. Nous recommandons fortement d'éviter la présence d'enfants, hormis les frères et sœurs, en service maternité. Tout visiteur présentant des signes infectieux (rhume, fièvre, syndrome grippal...) doit impérativement reporter sa venue.

Presse, Cafétéria

Café & Compagnie

Boutique : Presse, fleurs, cadeaux.

Restauration rapide.

Horaires d'ouverture

8h00 - 18h30 du lundi au vendredi

12h00 - 17h00 le samedi, dimanche et jours fériés

Un espace de pause et de restauration convivial est à votre disposition. A toute heure, vous avez également accès aux distributeurs automatiques de boissons et confiseries installés dans les différents halls de l'établissement.

Courrier

Le courrier reçu à votre nom est apporté directement dans votre chambre.



Une fois affranchis, vos envois peuvent être remis à l'équipe soignante qui se chargera de leur départ dans la journée.

Culte

Une aumônerie inter-religieuse offre au sein de Santé Atlantique, une présence bienveillante et une écoute. Vous pouvez les contacter par le biais des équipes soignantes. Un oratoire et une salle des cultes sont également à votre disposition au niveau du rez-de-chaussée du bâtiment D

Consignes générales



Une équipe de sécurité incendie est présente à Santé Atlantique 24h/24 et 7j/7. En cas d'alerte, il est important de conserver son calme et de suivre les indications du personnel.



Conformément à la réglementation en vigueur (Décret n° 2006-1386 du 15 novembre 2006), il est strictement interdit de fumer ou de vapoter dans l'enceinte de l'établissement. Engagé dans la prise en charge de l'arrêt du tabac, celui-ci adhère à la charte Hôpital sans tabac (RESPADD).



Pour respecter le repos de chacun, il est demandé à toute personne présente dans l'établissement d'être vigilante vis-à-vis du bruit.



Les bébés de la maternité ne doivent pas circuler dans l'établissement. Ils peuvent être gardés ponctuellement par l'équipe en nurserie.

Règles de vie pour l'accompagnant

Avec le choix d'une chambre individuelle, une personne majeure et autonome peut séjourner aux côtés de la maman et du bébé. Si l'accompagnant souhaite bénéficier des prestations hôtelières, il est nécessaire de remplir le bon de commande Restauration & Hôtellerie à votre disposition dans la chambre et de le transmettre aux équipes.

Pour le bon déroulement du séjour, quelques règles et consignes de l'établissement sont à respecter :

L'hébergement

- Revêtir une tenue correcte et complète dans la chambre (haut et bas), de jour comme de nuit, et veiller à fermer la porte de la salle d'eau lors de son utilisation.
- Adopter une attitude et un langage respectueux vis-à-vis de l'équipe.
- Respecter l'organisation du service (soins, repas, entretien...).
- Veiller à ce que rien ne gêne l'ouverture de la porte de la chambre. Un placard est à votre disposition pour vos effets personnels. Nous vous prions également de replier votre lit pour 8h30.
- Ne pas circuler la nuit dans les couloirs pour des raisons de sécurité. Le téléphone et la sonnette permettent de contacter l'équipe en cas de besoin.

Les repas

- Respecter les horaires des repas car, afin d'assurer la sécurité alimentaire, les plats ne pourront pas être réchauffés.
- Veiller, lors du service, à ce que la table et l'adaptable soit débarrassés pour poser les plateaux et, lors de leur reprise, à ne pas les encombrer avec des déchets personnels.

L'hygiène et la sécurité

- Veiller au respect des horaires de visite et du nombre raisonnable de visiteurs. Des salons de la famille, à chaque étage, et la cafétéria, au niveau 1, sont également à votre disposition.
- Demander aux personnes contagieuses de ne pas vous rendre visite. Des solutions hydro-alcooliques sont par ailleurs à disposition des visiteurs dans les chambres pour l'hygiène des mains.
- Respecter la propreté de la chambre et du service en utilisant les corbeilles disponibles.
- Ne pas fumer ni vapoter dans l'enceinte des bâtiments, ainsi que dans les chambres.

L'équipe vous remercie de votre attention et de votre coopération et vous souhaite un agréable séjour.



Votre avis nous intéresse

Il pourra vous être remis un questionnaire de satisfaction que nous vous invitons à remplir et à remettre au bureau admissions/sorties, lors de votre départ.

De plus, deux semaines après votre sortie, vous serez invitée par mail à donner votre point de vue sur la qualité de votre prise en charge via le questionnaire e-Satis en ligne.

Votre avis est essentiel pour nous permettre d'améliorer chaque jour la qualité de votre prise en charge.



La réunion de conseils de sortie

En complément des conseils prodigués durant votre séjour, vous serez conviée à la réunion de conseils de sortie organisée par l'équipe soignante.

A cette occasion, différents livrets d'informations, des adresses utiles ainsi que le carnet de santé de votre enfant vous seront remis.

Les modalités médicales de votre sortie

Votre sortie sera autorisée, après avis médical, pour vous et votre bébé tous les jours, dimanches et jours fériés inclus.

Les modalités administratives de votre sortie

Vous devrez vous présenter au bureau Admissions/sorties niveau 0 - Porte E afin de régler les éventuels :

- Compléments d'honoraires.
- Suppléments hôteliers (voir pages 12-13 et tarifs en annexe).

Un extrait d'acte de naissance vous sera demandé.

Le PRADO, Programme d'accompagnement du retour à domicile

Cet accompagnement, proposé par la Caisse Primaire d'Assurance Maladie sous certaines conditions médicales et/ou administratives, permet à la maman et au bébé d'être suivis à domicile par une sage-femme libérale, dans les jours qui suivent le retour à la maison. Ce service offre aussi la possibilité de déclarer son enfant auprès de son régime de sécurité sociale.

Le Relais naissance

Le retour à la maison est souvent source d'inquiétudes. Afin de vous aider à faire face aux difficultés rencontrées (naissance prématurée, enfant de petit poids, aide à la parentalité...), le Relais naissance propose les soutiens suivants :

- L'appel téléphonique du surlendemain : un point sur votre retour à domicile.
- L'entretien « Relais naissance » : un rendez-vous prévu pendant le séjour vous permet de rencontrer une puéricultrice et une auxiliaire de puériculture, 3 ou 4 jours après votre sortie de la maternité.

Restez en lien

Rentrée à votre domicile, la maternité restera à votre écoute en cas de doutes ou d'inquiétudes.

Vous pourrez appeler le secrétariat de votre gynécologue-obstétricien ou joindre le service que vous connaissez (la nurserie de l'unité ou le service de néonatalogie).

Les principaux relais après la maternité sont :

- La PMI de votre secteur (sage-femme ou puéricultrice)
- La sage-femme libérale
- Le pédiatre ou le médecin traitant

En cas d'urgence :

Composez le 15 ou le 112 (portable)

Urgences pédiatriques :

CHU, 9 quai Moncoussu à Nantes



La sécurité des soins

L'amélioration de la qualité de vos soins et de votre séjour est notre souci constant.

Tous les professionnels de l'établissement sont engagés dans des démarches d'amélioration continue de la qualité et de la sécurité des soins.

Gestion du risque infectieux

Une Équipe Opérationnelle d'Hygiène (EOH) agit au sein de la Commission de Gestion du Risque Infectieux Associé aux Soins (CGRIAS) afin de garantir la sécurité des soins et prévenir les infections associées aux soins.

Les actions mises en œuvre répondent aux recommandations nationales de prévention du risque infectieux.

Lutte contre la douleur

Le Comité de Lutte contre la Douleur (CLUD), composé d'une équipe pluridisciplinaire, coordonne et met en œuvre toutes les actions d'amélioration de prise en charge de la douleur : élaboration de protocoles, enquêtes de satisfaction, formation des équipes soignantes...



Des indicateurs pour répondre à vos questions

Des indicateurs nationaux affichés au niveau des accueils de l'établissement, permettent de mesurer la qualité et la sécurité des soins.

Indicateurs de qualité et sécurité des soins :

www.scopesante.fr

Commission des relations avec les usagers (CDU)

La Ligue contre le cancer et UFC Que choisir sont membres de notre CDU. Ces associations accompagnent l'établissement dans l'amélioration de l'accueil et de la prise en charge des personnes hospitalisées.

La CDU a pour mission de vous aider dans vos démarches et de veiller à ce que vos droits soient respectés. Elle est amenée à examiner les plaintes et réclamations.

Si vous n'êtes pas satisfaite de votre prise en charge, nous vous invitons à vous adresser au responsable du service concerné.

Si cette première démarche n'est pas concluante, vous pourrez écrire au Directeur de l'établissement qui vous répondra dans les meilleurs délais. Vous aurez la possibilité de saisir un médiateur (médical ou non), membre de la CDU.

La maison des usagers

Cet espace dédié aux usagers est accessible depuis notre site internet :

www.santeatlantique.fr
(www.polyclinique-atlantique.fr)

Il permet d'échanger avec les associations qui vous représentent. C'est aussi le lieu pour s'informer sur les droits des malades, les possibilités de médiation et les modalités d'accès au dossier médical.



L'identitovigilance

L'identitovigilance a pour but d'anticiper les erreurs et risques qui pourraient découler d'une mauvaise identification des patients.

Les professionnels de santé s'assurent de la bonne identité du patient, de la consultation à sa sortie par différents moyens dont le recueil de la carte d'identité, le questionnement dans les différents services, la pose et la vérification de bracelets.

Pendant tout le séjour à la maternité, il est nécessaire de bien porter les bracelets suivants :

- deux bracelets (poignet et pied) pour le bébé,
- deux bracelets (poignet) pour la mère,
- un bracelet (poignet) pour le père.

La matériovigilance

Des correspondants en matériovigilance assurent la surveillance et la traçabilité du matériel médical et coordonnent les actions nécessaires dans ce domaine.

La pharmacovigilance

Un correspondant en pharmacovigilance organise et met en oeuvre la surveillance des médicaments et leur utilisation au sein de l'établissement.

Une sous-COMmission de la CME* relative aux Médicaments et aux Dispositifs Médicaux Stériles (COMEDIMS) est organisée.

Elle coordonne les actions en matière de bon usage des médicaments (en relation avec le Comité des Anti-Infectieux) et favorise la mise en place d'une organisation permettant le suivi et l'évaluation des prescriptions.

*Commission Médicale d'Etablissement.

La sécurité transfusionnelle

Le Comité de Sécurité Transfusionnelle et d'Hémovigilance (CSTH) a pour mission de contribuer, par ses études et propositions, à l'amélioration de la sécurité transfusionnelle des patients au sein de l'établissement. Il veille au bon fonctionnement des dispositifs qui assurent cette sécurité et à l'application des bonnes pratiques.

Vos droits



Information du patient sur son état de santé

Le médecin responsable de votre prise en charge vous informera des bénéfices et des risques, normalement prévisibles, de l'acte thérapeutique que vous recevrez. Votre consentement sera requis pour toute pratique vous concernant.

Information sur les traitements de données à caractère personnel et sur l'exercice de vos droits

En tant que patient, vous allez bénéficier d'une consultation ou faire l'objet d'une hospitalisation au sein de SANTE ATLANTIQUE membre du groupe ELSAN et à ce titre, vos données à caractère personnel, d'identification et de santé, vont faire l'objet d'une collecte et d'un traitement.

Vous disposez de droits sur vos données – accès, rectification, opposition, limitation, portabilité, effacement – pour en savoir plus consultez la notice d'information disponible en téléchargement sur le site internet de l'établissement (www.santeatlantique.fr), ou sur demande à l'accueil de l'établissement. La notice d'information est également affichée dans les zones d'attente de l'établissement.

SANTE ATLANTIQUE et le groupe ELSAN s'engagent à traiter l'ensemble de vos données collectées de manière conforme aux textes applicables à la protection des données à caractère personnel (Loi n°78-17 du 6 janvier 1978 modifiée et

Règlement Européen Général 2016/679 du 27 avril 2016 sur la protection des données).

La notice d'information disponible selon les modalités exposées ci-dessus vous permet également de prendre connaissance de la façon dont vos données sont traitées dans le cadre des activités de SANTE ATLANTIQUE et du groupe ELSAN. Elle répond aux questions suivantes :

- 1) Qui collecte vos données à quelles fins ?
- 2) Quelles données sont collectées et sur quelle base légale ?
- 3) Qui peut accéder à vos données ?
- 4) Combien de temps vos données sont conservées ?
- 5) Où sont conservées mes données ?
- 6) Quels sont vos droits sur vos données ?

La personne de confiance

(article L. 1111-6 du Code de la santé publique)

Pendant votre séjour, vous pouvez désigner une personne de votre entourage, en qui vous avez toute confiance, pour vous accompagner tout au long des soins.

Cette personne sera consultée au cas où vous ne seriez pas en mesure d'exprimer votre volonté et de recevoir l'information sur votre état de santé.

Elle pourra vous accompagner dans vos démarches et assister aux entretiens médicaux afin de vous aider dans vos décisions.

Cette désignation peut être annulée ou modifiée à tout moment.

Information du patient en cas de dommage lié aux soins

(article L 1142-4 du Code de la santé publique)

Lorsqu'un patient est victime d'un dommage imputable à une activité de prévention, de diagnostic ou de soins, il doit être informé dans les 15 jours sur :

- Les circonstances et causes de survenue du dommage.
- L'étendue réelle du dommage.
- Les dommages potentiels.
- La marche à suivre pour exprimer son mécontentement ou former une réclamation.

Cette information doit être délivrée au cours d'un entretien réunissant au minimum le patient et le médecin responsable de la prise en charge.

L'information délivrée au patient est tracée dans le dossier patient.

Accès au dossier médical

(articles L. 1111-7 et R. 1111-2 à R. 1111-9 du Code de la santé publique)

Vous avez accès aux informations médicales contenues dans votre dossier en effectuant la demande par écrit auprès du Directeur de l'établissement.

Les informations sont disponibles au plus tôt 48 h après votre demande et au plus tard sous 8 jours. Si les informations datent de plus de 5 ans, ce délai est porté à 2 mois.

Vous pouvez consulter gratuitement votre dossier sur place ou demander la copie des documents (frais de reproduction et d'envoi à votre charge).

Votre dossier médical est conservé 20 ans à compter de la date de votre dernier séjour ou dernière consultation. Vous avez la possibilité de vous opposer à la transmission d'informations vous concernant (à d'autres professionnels de santé, aux ayants droits en cas de décès...).

Les directives anticipées

(article L. 1111-11 du Code de la santé publique)

Toute personne majeure peut rédiger des directives anticipées pour le cas où, en fin de vie, elle serait hors d'état d'exprimer sa volonté.

Ces directives indiquent ses souhaits concernant les conditions de poursuite, de limitation ou d'arrêt de traitement.

Elles s'imposent au médecin pour toute décision, excepté dans une situation d'urgence vitale ou si les directives paraissent inappropriées à la situation médicale.

Elles ont une durée illimitée et peuvent être annulées ou modifiées à tout moment.

Protection juridique des majeurs protégés

Si le patient n'est plus en mesure d'assurer la gestion de ses biens, il est nécessaire qu'il soit représenté ou assisté afin de sauvegarder ses intérêts.

Usagers, vos droits

Charte de la personne hospitalisée

Principes généraux*

circulaire n° DHOS/E1/DGS/SD1B/SD1C/SD4A/2006/90 du 2 mars 2006 relative aux droits des personnes hospitalisées et comportant une charte de la personne hospitalisée



Toute personne est libre de choisir l'établissement de santé qui la prendra en charge, dans la limite des possibilités de chaque établissement. Le service public hospitalier est **accessible à tous**, en particulier aux personnes démunies et, en cas d'urgence, aux personnes sans couverture sociale. Il est adapté aux personnes handicapées.



Les établissements de santé garantissent **la qualité de l'accueil, des traitements et des soins**. Ils sont attentifs au soulagement de la douleur et mettent tout en œuvre pour assurer à chacun une vie digne, avec une attention particulière à la fin de vie.



L'information donnée au patient doit être **accessible et loyale**. La personne hospitalisée participe aux choix thérapeutiques qui la concernent. Elle peut se faire assister par une personne de confiance qu'elle choisit librement.



Un acte médical ne peut être pratiqué qu'avec **le consentement libre et éclairé du patient**. Celui-ci a le droit de refuser tout traitement. Toute personne majeure peut exprimer ses souhaits quant à sa fin de vie dans des directives anticipées.



Un consentement spécifique est prévu, notamment, pour les personnes participant à une recherche biomédicale, pour le don et l'utilisation des éléments et produits du corps humain et pour les actes de dépistage.



Une personne à qui il est proposé de participer à **une recherche biomédicale** est informée, notamment, sur les bénéfices attendus et les risques prévisibles. **Son accord est donné par écrit**. Son refus n'aura pas de conséquence sur la qualité des soins qu'elle recevra.



La personne hospitalisée peut, sauf exceptions prévues par la loi, **quitter à tout moment l'établissement** après avoir été informée des risques éventuels auxquels elle s'expose.



La personne hospitalisée est traitée avec égards. Ses croyances sont respectées. Son intimité est préservée ainsi que sa tranquillité.



Le respect de la vie privée est garanti à toute personne ainsi que **la confidentialité des informations** personnelles, administratives, médicales et sociales qui la concernent.



La personne hospitalisée (ou ses représentants légaux) bénéficie d'**un accès direct aux informations de santé la concernant**. Sous certaines conditions, ses ayants droit en cas de décès bénéficient de ce même droit.



La personne hospitalisée peut exprimer des observations sur les soins et sur l'accueil qu'elle a reçus. Dans chaque établissement, une commission des relations avec les usagers et de la qualité de la prise en charge veille, notamment, au respect des droits des usagers. Toute personne dispose du **droit d'être entendue** par un responsable de l'établissement pour exprimer ses griefs et de demander réparation des préjudices qu'elle estimerait avoir subis, dans le cadre d'une procédure de règlement amiable des litiges et/ou devant les tribunaux.

* Le document intégral de la charte de la personne hospitalisée est accessible sur le site Internet :

www.sante.gouv.fr

Il peut être également obtenu gratuitement, sans délai, sur simple demande, auprès de l'accueil de l'établissement.

Découvrez
votre espace de restauration
situé porte F
ouvert tous les jours,
sur place ou à emporter !

La cafétéria vous propose une offre
complète pour toutes vos envies,
sur place ou à emporter



LE MATIN

Formule café + croissant



LE MIDI

Menu sandwich ou salade + boisson + dessert



L'APRÈS-MIDI

Pause pâtisserie + boisson

Horaires

Du lundi au vendredi de 08h00 à 18h30
Week-end et jours fériés de 12h00 à 17h00

PLAN D'ACCÈS



Lignes de bus :

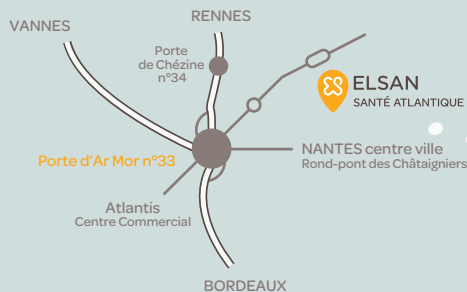
Arrêt Polyclinique Arrêt Claude Bernard
Ligne C6 Ligne C3
Ligne 59 Ligne 59

Tramway :

Ligne 1 : Arrêt Neruda
Ligne 3 : Arrêt Beauséjour puis Bus 59

Depuis la Gare SNCF :

Bus C3 en direction Armor, arrêt Claude Bernard



 **ELSAN**
SANTÉ ATLANTIQUE

Avenue Claude Bernard - BP 40419 - 44819 Saint-Herblain Cedex - Tél. +33 (0)2 40 95 93 93

